

SCHEDA INFORMATIVA

LE CAMERE DI COMMERCIO ITALIANE ALL'ESTERO PER RAFFORZARE E DIVERSIFICARE LA PRESENZA DELLE IMPRESE SUI MERCATI

CAMERA DI COMMERCIO DI: SINGAPORE

AGGIORNAMENTO AL: 2.9.2020


1. MISURE NAZIONALI A SOSTEGNO DELLA LIQUIDITÀ DELLE IMPRESE, UTILI AD ANTICIPARE EVENTUALI PROBLEMI DI SOLVIBILITÀ

Il Governo Singaporiano ha approvato il Solidarity Budget dal valore di SGD 5.1 Mld per sostenere le aziende nella fase di lockdown prevista dal 6 aprile al 4 maggio. Il Solidarity Budget si va ad aggiungere all'Unity and Resilience Budgets del valore di SGD 54 Mld approvato tra febbraio e marzo.

Tutti i cittadini singaporiani riceveranno SGD 600.00 in contanti, sono inoltre previsti degli aiuti aggiunti per i genitori con figli di età minore di 20 anni.

SGD 4 Mld sono stati allocati per supportare le attività commerciali e lavoratori. Questo prevede coperture fino al 75% del salario per stipendi lordi fino a SGD 4,600.00. Questa azione interesserà 1.9 milioni di lavoratori.

Relativamente agli affitti ad uso commerciale, il Governo non applicherà ai proprietari degli immobili la tassa sulla proprietà dell'immobile, il proprietario dovrà scontare il valore della tassa dall'ammontare dell'affitto applicato all'azienda.



SUPPLEMENTARY BUDGET 2020

ENHANCED SUPPORT MEASURES FOR RESILIENCE AND SOLIDARITY

IMPACT OF COVID-19

Outlook

- ◆ COVID-19 has spread exponentially worldwide
- ◆ Growing number of locally transmitted cases
- ◆ Elevated safe distancing measures are necessary to pre-empt escalating infections
- ◆ Impact on businesses, workers and households will be severe

Resilience and Solidarity Budgets

- ◆ Tide over this period of elevated safe distancing
- ◆ Save jobs, support workers, protect livelihoods
- ◆ Help enterprises overcome immediate challenges
- ◆ Strengthen economic and social resilience so we can emerge intact and stronger

SAVING JOBS, SUPPORTING WORKERS, PROTECTING LIVELIHOODS

Wage and Jobs Support

- ◆ Enhance and extend Jobs Support Scheme (JSS)
 - Additional enhancements for Apr 2020
- ◆ Self-Employed Person (SEP) Income Relief Scheme
 - More SEPs automatically eligible
- ◆ Enhance and extend SEP Training Support Scheme
- ◆ Enhance Workfare Special Payment
- ◆ SGUnited Traineeships
- ◆ SGUnited Jobs
- ◆ Greater flexibility for ComCare applications
- ◆ Temporary Relief Fund
- ◆ COVID-19 Support Grant

Support for Households

- ◆ Solidarity Payment
- ◆ Enhance Care and Support Package
- ◆ Greater flexibility on Government fees and loans

SUPPORTING BUSINESSES

Cash Flow, Cost and Credit Support Measures

- ◆ Enhance Property Tax Rebate
 - Ensure pass-through of rebate to tenants
- ◆ Enhance Enterprise Financing Scheme – Trade Loan and SME Working Capital Loan
 - Increase Government risk share of loans initiated from Apr 2020 to 90%, up from 80%
- ◆ Enhance rental waivers
 - Increase rental waivers for industrial, office and agricultural tenants of Government agencies to 1 month, up from 0.5 months
- ◆ Further measures to ease labour costs
- ◆ Defer income tax payments
- ◆ No increases in government fees and charges
- ◆ Enhance Loan Insurance Scheme
- ◆ Expand and enhance Temporary Bridging Loan Programme

FISCAL IMPACT

Strategic Use of Past Reserves

- ◆ Our Past Reserves are our strategic asset, and reserved for very exceptional situations
- ◆ The President has given in-principle support to draw on Past Reserves for COVID-19 measures, given the exceptional circumstances

Budget Position

- ◆ FY2019: \$1.7 billion deficit (0.3% of GDP)
- ◆ [New] FY2020: \$44.3 billion deficit (8.9% of GDP)


EMERGING STRONGER

Resilience and Recovery Measures


- ◆ Ensure a stable supply of essential health supplies and food commodities
- ◆ Enhance SG Together Enhancing Enterprise Resilience (STEER) programme
- ◆ Enhance SMEs Go Digital Programme
- ◆ Enhance Productivity Solutions Grant
- ◆ Enhance Enterprise Development Grant
- ◆ Extend the enhanced training support, and to more sectors
- ◆ Early use of SkillsFuture Credit
- ◆ Broaden range of physical distancing measures, if needed
- ◆ Support businesses participating in SG Clean

Support for Affected Sectors


- ◆ Additional enhancements for Apr 2020
- ◆ Enhance JSS for aviation, tourism-related, and food services sectors
- ◆ Enhance aviation support package
- ◆ Additional support for tourism industry
- ◆ Extend and enhance Point-to-Point Support Package
- ◆ Road tax rebate and waiver of season parking charges for private bus owners
- ◆ Arts and Culture Support Package



UNIONCAMERE



ASSOCAMERESTERO
ASSOCIAZIONE DELLE CAMERE DI
COMMERCIO ITALIANE ALL'ESTERO



PROMOS
ITALIA
BE GLOBAL

2. SITUAZIONE ALLE DOGANE/FRONTIERE

Non si registrano particolari difficoltà nell'importazione di beni.

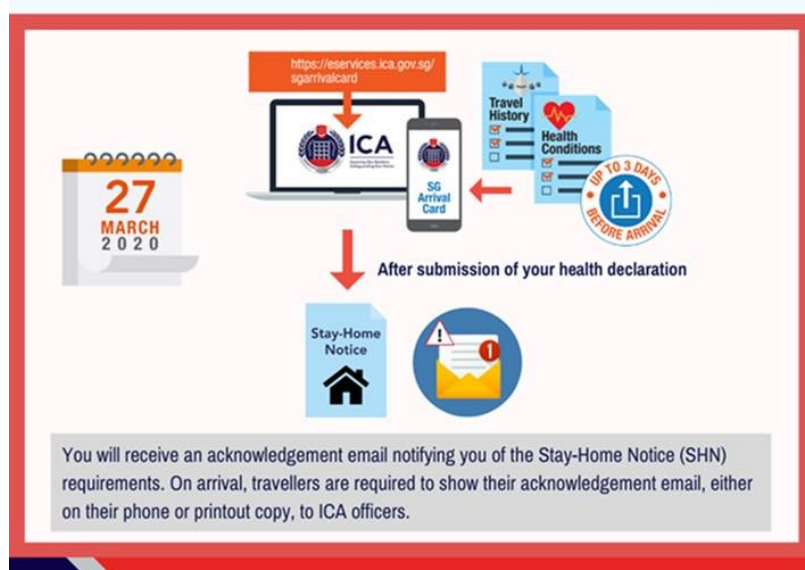
Per quanto riguarda i viaggiatori:

La dogana di Singapore ha istituito una serie di misure per limitare il rischio di importazione del virus.

Dal 9 aprile tutti i cittadini di Singapore, o residenti con visto lavorativo, in rientro da un viaggio dovranno rispettare l'isolamento (stay home notice SHN) in una struttura indicata dal Governo. Tutti i costi della SHN saranno sostenuti dal Governo.

Tutte le persone in arrivo nel Paese, prima di presentarsi all'immigrazione, dovranno sottoscrivere una dichiarazione di salute (health declaration) utilizzando la SG Arrival Card (SGAC) attraverso questo link: [e-Service](#).

Submit your health declaration using the SG Arrival Card e-Service and be notified of the Stay-Home Notice requirements electronically



3. TRASPORTI E LOGISTICA: PORTI E AEROPORTI SONO PIENAMENTE FUNZIONANTI? IL SISTEMA DI TRASPORTO INTERNO FUNZIONA? I TEMPI DI CONSEGNA SI SONO ALLUNGATI?

Si segnala una riduzione dei voli in entrata e uscita dal Paese.

Non si segnala nessuna variazione del sistema di trasporti interno.

4. CONTRATTUALISTICA: ESISTONO RIPERCUSSIONI GIURIDICHE DELL'EMERGENZA? CI SONO DELLE CLAUSOLE CHE È OPPORTUNO INSERIRE? CI SONO RIMEDI IN CASO DI RAPPORTI DI FORNITURA O ANNULLAMENTO EVENTI, ECC.?

5. CERTIFICAZIONI/ATTESTAZIONI: CI SONO NUOVI OBBLIGHI? ESISTONO RISCHI DI NUOVE BARRIERE ALL'INGRESSO NEL PAESE PER ALCUNE PRODUZIONI ITALIANE?

No. Non si segnala nessuna problematica per l'importazione di beni dall'Italia.

6. LIMITAZIONI ALL'INGRESSO: CI SONO INIZIATIVE O CAMPAGNE A SUPPORTO DEI PRODOTTI LOCALI PIUTTOSTO CHE STRANIERI?

Alcune misure di supporto alle imprese aiuteranno il potenziamento delle vertical farm. Il Paese importa oltre il 95% del cibo che consuma, già da alcuni anni il Governo ha cercato di stimolare gli investimenti nelle farm verticali. La crisi COVID potrebbe portare il Paese a potenziare una produzione locale di prodotti alimentare, ma a causa delle limitazioni del territorio rimarrà sempre una quantità marginale.

7. OPPORTUNITÀ DI BUSINESS: QUALI SONO I SETTORI A MAGGIORE POTENZIALE? QUAL È LA SITUAZIONE DELLA DISTRIBUZIONE AGROALIMENTARE, DEL SISTEMA MODA, DEL SISTEMA CASA E DEGLI ALTRI SETTORI MAGGIORMENTE TIPICI DEL MADE IN ITALY? QUAL È LA SITUAZIONE DELLA RISTORAZIONE ITALIANA NEL PAESE?

La crisi causata da COVID-19 ha drasticamente ridotto la presenza turistica nella città, tale riduzione ha avuto un impatto nel settore retail. Ad oggi si segnala una riduzione forte delle vendite per il settore della moda. Il settore agroalimentare invece, grazie alla spinta dell'e-commerce, ha subito un rallentamento minore. Il comparto dell'arredo italiano, molto presente a Singapore, segnala un rallentamento nel retail mentre non segnala particolari problematiche nella parte dei progetti/contract che rappresenta la parte più importante dei fatturati del settore arredo a Singapore e nella Regione.

8. QUAL È LA SITUAZIONE DELLE VENDITE ON LINE E ATTRAVERSO PIATTAFORME DI COMMERCIO ELETTRONICO RISPETTO ALLA DISTRIBUZIONE FISICA? SITUAZIONE DEL DELIVERY NELLA RISTORAZIONE ITALIANA ALL'ESTERO?

Le vendite online sono in costante aumento. Singapore aveva già registrato negli anni passati una forte crescita del settore e-commerce, a causa del COVID-19 la crescita è aumentata maggiormente. Inoltre si segnala che il cittadino Singaporiano ha una media spesa su e-commerce 4 volte superiore alla media spesa degli altri cittadini del Sud Est Asiatico.

La maggior parte dei ristoranti italiani hanno attivato il servizio delivery.

Per il settore e-commerce e per il servizio delivery dei ristoranti italiani a Singapore, si segnalano 2 iniziative della Camere di Commercio Italiana:

E-commerce per le aziende Italiane a Singapore: <http://italchamber.org.sg/uploads/08/42/ICCS-E-commerce-Services.pdf>

Ristoranti Italiani: http://italchamber.org.sg/news/ICCS_Supports_Italian_Restaurants

9. FIERE E ATTIVITÀ PROMOZIONALI NEL PAESE: SITUAZIONE E MODALITÀ

Ad oggi la maggior parte delle fiere ed eventi nel Paese sono stati cancellati o spostati al 2021.

10. IMMAGINE DELL'ITALIA: PERCEZIONE E SUGGERIMENTI, CON SPECIFICO RIFERIMENTO AI SETTORI DEL MADE IN ITALY; POSSIBILI IPOTESI SUL TREND DI TURISMO DAL PAESE VERSO ITALIA

Non si segnalano criticità verso i prodotti italiani.

Si ritiene opportuno attivare una campagna di promozione turistica non appena saranno riattivati i voli, in particolare si suggerisce una campagna promozionale in partnership con la compagnia di bandiera Singapore Airlines.

11. ALTRE INFORMAZIONI CONSIDERATE RILEVANTI PER LE IMPRESE ITALIANE